

**POROČILO SKLADA KMETIJSKIH ZEMLJIŠČ IN GOZDOV
REPUBLIKE SLOVENIJE ZA LETO 1996**

0 UVOD

Sklad kmetijskih zemljišč in gozdov R Slovenije (v nadaljnjem besedilu: Sklad) je tudi v četrtem letu svojega delovanja poleg rednih vlaganj v vzdrževanje in izboljšanje proizvodne sposobnosti kmetijskih zemljišč in kmetij v državni lasti skrbel za dobro gospodarjenje z gozdovi. Te je v zimi 1995/96 skoraj po vseh območjih Slovenije prizadel močan žled. Škode so bile v letu 1996 pretežno sanirane, odpravljanje njihovih posledic pa je vplivalo tudi na finančni položaj Sklada.

Sredi leta je Vlada sprejela koncesijski akt - uredbo o koncesiji za izkoriščanje gozdov v lasti RS. Do konca leta 1996 je Sklad pripravil predlog koncesijskih pogodb in ga posredoval v usklajevanje drugopogodbenim strankam, pogodbe pa še niso bile podpisane.

Prenos kmetijskih zemljišč, kmetij in gozdov z nekdanjih upravljalcev družbenih zemljišč na R Slovenijo je v glavnem dokončan, prenosa še niso opravile kmetijske zadruge, prav tako tudi ne večina občin.

- Vsebina:**
- 1 Splošno o Skladu in njegovem delu**
 - 2 Gospodarjenje s kmetijskimi zemljišči**
 - 3 Gospodarjenje z gozdovi**
 - 4 Finančno poročilo**

1 SPLOŠNO O SKLADU IN NJEGOVM DELU

V Skladu je bilo v začetku leta 1996 od 69 sistemiziranih delovnih mest zasedenih le 49, od tega sta bila dva delavca zaposlena s polovičnim delovnim časom. Na dan 31.12.1996 je bilo zaposlenih 53 delavcev, od tega eden začasno in 2 kot pripravnika, vsi s polnim delovnim časom. Povprečno stanje zaposlenih v letu 1996 je 50,4 delavca. Od skupnega števila delavcev jih je na sedežu Sklada zaposlenih 19, ostali pa delujejo na 36-tih lokalnih izpostavah, kjer nekateri pokrivajo tudi več izpostav hkrati.

Organizacijska shema Sklada je predstavljena v prilogi št. 1.

1.1 Delo Sklada na pravnem področju

Največja fluktuacija delavcev je v pravnem sektorju, kjer je sistemiziranih skupaj 5 delovnih mest. V letu 1996 so bila zasedena štiri, od teh pa dve mesti zasedata delavki, ki sta proti koncu leta nastopili bolniški in kasneje porodniški dopust.

Delo pravnega sektorja obsega dva sklopa:

- a) premoženjsko-pravne zahtevke Sklada in zoper Sklad
- b) sodelovanje v postopkih denacionalizacije.

1.1.1. delo na področju reševanja premoženjsko pravnih zadev

- Zahtevki po priznanju lastninske pravice:

Med zahtevki zoper Sklad so najštevilnejši raznovrstni zahtevki za priznanje lastninske pravice po neskljenjenih ali pa sklenjenih in zemljiškoknjižno neizvedenih (pretežno zaradi neizvedljivosti) kupnih, prodajnih ali menjalnih pogodbah, pri večini katerih se izkaže, da je za zahtevane parcele podan tudi denacionalizacijski zahtevak. V obravnavi je okoli 220 izvensodnih in okoli 180 sodnih zahtevkov, v letu 1996 je bilo prejetih okoli 160 izvensodnih in okoli 150 sodnih zahtevkov.

Bistveni problem pri tovrstnih zahtevkih je pomanjkanje sodne prakse: ob dveh zahtevkih za isto parcelo - za priznanje lastninske pravice in za denacionalizacijo - je teoretično mogoče pričakovati iz obeh strani tudi odškodninski zahtevak.

- Zahtevki po priznanju služnosti na nepremičninah v lasti R Slovenije:

Večina vlog je rešena s sklenitvijo pogodb, v nekaj primerih pa so sproženi sodni postopki. Pred ustanavljanjem služnosti je potrebno vedno izključiti možnost denacionalizacije, preverjanje tega pa je zelo zamudno delo.

- Predlogi za razdružitve solastnine:
V obravnavi je okoli 100 razdružitvenih postopkov, pretežno izvensodnih, od katerih je bila dobra polovica prejeta v reševanje v letu 1996. Tudi v teh postopkih je potrebno izključevati možnost denacionalizacije na delu, ki je v lasti države.
- Sodelovanje v nepravdnih postopkih je potrebno pretežno v zvezi z motenjem posesti zakupnikov.
- Sklad je vložil zahteve za izterjavo dolga od okoli 50 fizičnih in 12 pravnih oseb.

1.1.2 Delo na področju denacionalizacije

Obseg novih vlog za izdajo izjave volje in sodelovanje v postopkih denacionalizacije se je v letu 1996 zmanjšal. Sredi leta je Sklad za Državni zbor - za komisijo za nadzor lastninskega preoblikovanja in privatizacijo, pripravil obsežno poročilo o svojem sodelovanju in problemih na področju vračanja kmetijskih in gozdnih zemljišč.

Iz 11. poročila o uresničevanju Zakona o denacionalizaciji, ki zajema obdobje od 07. 12. 1991 do 31. 08. 1996, je mogoče povzeti podatke, kot sledi:

	št. vloženih zahtev	št. izdanih odločb	vrnjena kmet. zemljišča (ha)	vrnjeni gozdovi (ha)	št. vrnjenih kmetij
upravni organi	38170	20037	26669	64743	176
Ministrstvo za finance	152	50	-	-	-
Ministrstvo za kulturo	830	405	1962	1260	-
sodišča	1947	915	150	51	-
skupaj	41099	21407	28781	66054	176

Iz poročila tudi izhaja, da je bilo od vseh vloženih zahtev v postopku denacionalizacije 25.168 popolnih, kar predstavlja 61% vseh vloženih zahtev; število izdanih odločb je 21.407, kar predstavlja 52% vseh vloženih zahtev oz. 85% glede na število popolnih zahtev.

a) Delo Sklada v zvezi z denacionalizacijskimi postopki na 1. stopnji

Sklad je v postopkih denacionalizacije v letu 1996 prejel v novih zadevah:

<i>Sklad kmetijskih zemljišč RS</i>	<i>št. poročil</i>	<i>št. odločb</i>	<i>št. drugih zahtev</i>	<i>št. zahtev po 5. čl. ZDen in 145.čl. ZIKS</i>
1995	2500	2000	200	260
1996	990	1992	150	420

Iz gornje tabele je razvidno, da je število poročil od leta 1995 do konca leta 1996 upadlo za 60%. Število drugih zahtevkov v zvezi z denacionalizacijo se je zmanjšalo za 25%, povečalo pa se je število zahtev po 5. členu ZDen in 145. členu ZIKS, in sicer za 62%.

Kljub zmanjšanju števila poročil pa Sklad v postopkih denacionalizacije ni imel bistveno zmanjšane obsega dela, saj je bilo potrebno v približno 50% pred izjavo volje pozvati upravni organ k dopolnitvi poročila o ugotovljenem dejanskem in pravnem stanju, da je bilo potem mogoče podati izjavo volje. V 20% teh je bilo potrebno pozvati upravni organ tudi večkrat, ker dopolnitve niso bile ustrezne. Takih primerov je bilo v preteklem letu bistveno manj. Sklad domneva, da je razlog temu kadrovske neustrezne zasedenosti upravnih enot na delovnem področju denacionalizacije, tako da obravnavanje zahtev za denacionalizacijo ni ustrezno oz. dovolj kvalitetno.

Sklad je moral v letu 1996 podati še za okoli 50% več izjav volje in stališč od navedenega števila prejetih zahtev, ker je bilo približno 70% primerov, ko je šlo za izdajo delnih poročil in odločb. V takih primerih je potrebno podajati dopolnilne izjave volje. Tudi takih primerov je bilo v letu 1995 bistveno manj.

b) Pritožbeni postopki

V letu 1996 je bilo vloženih približno 80 pritožb zaradi napačno ugotovljenega dejanskega in pravnega stanja (v preteklem letu približno 110). Upad vloženih pritožb gre verjetno pripisati upadu dospelih odločb na Sklad. Sklad sam je vložil pritožbe le nekaj primerih, ko je bilo vrnjeno premoženje, ki dejansko upravičencem ni bilo odvzeto, v veliki večini pa so vlagatelji pritožb zavezanci za vračilo v posest oz. dosedanji upravljalci nepremičnin.

c) Problemi, ki se pojavljajo v postopkih denacionalizacije

Problemi v postopkih denacionalizacije ostajajo isti kot do sedaj: kadrovske in materialni problemi upravnih enot, uskladitve katastrskih stanj s stanjem v naravi - geodetska uprava, nepravnomočno končani komasacijski postopki,

vračanje kompleksov, ki niso zemljiškoknjižno in zemljiškokatastrsko izvedeni idr.

1.2 Delo geodetske službe Sklada

Sklad bi moral biti kot upravljalec kmetijskih zemljišč in gozdov v lasti R Slovenije stranka v postopkih, ki jih izvajajo geodetske uprave in pooblašteni izvajalci. Vendar niti geodetske uprave, niti izvajalci geodetskih postopkov Sklada niso vedno obravnavali kot enakovredno stranko v teh postopkih. Velikokrat so bili k postopku vabljeni samo nekdanji družbeni upravjalci, ki so bili v večini primerov tudi naročniki in plačniki postopka in so tudi podpisovali zapisnike. Izvajalci so tako postopke zaključili brez prisotnosti Sklada in takšne elaborate oddali na geodetske uprave. Le približno polovica od 46 geodetskih uprav v Sloveniji je take elaborate zavračala in izvajalci so zato morali Skladu posredovati zapisnike o opravljenem postopku. V kolikor se je Sklad s postopkom strinjal, je zapisnik podpisal, sicer pa je zahteval njegovo razveljavitev. Tudi nekaj tožb je vloženi iz zgoraj opisanih razlogov.

V primerih, ko geodetske uprave Sklada niso vključile v postopke, se pojavi vprašanje, ali ti postopki niso bili izvedeni na škodo države. Zaradi pogosto ugotovljenih napak v postopkih, kjer Sklad ni bil prisoten, je Sklad o problemu njegovega ne vključevanja v te postopke, obvestil Glavni urad Geodetske uprave RS in Javno pravobranilstvo RS, konkretna rešitev pa še ni bila dogovorjena.

Geodetske uprave so v letu 1996 Skladu poslale preko 1000 vabil na mejno - ugotovitevne postopke, parcelacije in prenose posestnih mej v naravo po podatkih zemljiškega katastra. Postopkov so se udeleževali predstavniki Sklada iz lokalnih izpostav. Na terenu so običajno sporne užitvalne meje parcel, ki se evidentirajo v mejno ugotovitvenem postopku, zato so postopki prenosa mej v naravo po katastrskih podatkih zelo pogosti.

Skladu je bilo vročenih tudi preko 500 geodetskih odločb, na podlagi katerih so se parcele delile, ali pa jim je bila spremenjena vrsta rabe. V primerih, ko so bile izdane odločbe za Sklad sporne, je Javno pravobranilstvo RS zoper njih vložilo pritožbe (30). Geodetski postopki - odmere delov parcel so potrebne tudi v primerih, ko je bila denacionalizacijskim upravičencem vrnjena parcela, ki se je po svojih mejah razlikovala od nacionalizirane. V takih primerih je Sklad izdal soglasje za odmero, po potrebi pa tudi soglasje za prenos posestnih mej v naravo po podatkih katastra (skupaj 105 soglasij).

1.3 Delo finančnega sektorja

Po priporočilu Ministrstva za finance je Sklad v letu 1996 pripravil razmejitev materialnih naložb na stalna sredstva v lasti R Slovenije in stalna sredstva v lasti Sklada. Skupaj predstavljajo 223,6 milijard SIT, od tega je v lasti RS za

okoli 223,4 milijard SIT sredstev in v lasti Sklada za 224 mio SIT. Nominirani kapital Sklada znaša skupaj 224,4 milijarde SIT. Tabelarni pregled stalnih sredstev in nominiranega kapitala je v prilogi št. 2.

Tudi inventurna komisija je opravila popis premoženja ločeno na premoženje Sklada in premoženje R Slovenije. V skladu z delitvijo sredstev je vodena tudi njihova evidenca, računalniški program zanjo pa Sklad še dograjuje.

V prilogi št. 3 so po katastrskih kulturah prikazana vsa zemljišča, ki so že prenešena na Sklad oz. so bila kupljena ali pa so zanje sklenjene zakupne pogodbe. Ocenjujemo, da je ta evidenca zaradi neprenesenih zemljišč še vedno nepolna.

V prilogi 4 so v absolutnih zneskih pojasnjene tudi razlike, ki so se v vrednosti stalnih sredstev pokazale po delni ureditvi njihovih evidenc v letu 1996. Najpomembnejši vzroki za spremembe so: odprava tehničnih in vsebinskih napak, dodajanje novih parcel, usklajevanje med različnimi konti, ovrednotenje neplodnih zemljišč). Poleg tega je na vrednost vplival promet z zemljišči in gozdovi (nakupi, prodaje, menjave).

Sklad uporablja kontni plan za gospodarstvo. Kot javni Zavod je izdelal računovodske izkaze in poslovno poročilo za leto 1996 v skladu z zakonom o računovodstvu.

Vrednotenje kmetijskih zemljišč in gozdov v upravljanju Sklada je opravljeno na istih osnovah, kot jih uporablja davčna uprava za odmero davka na promet nepremičnin.

1.4 Prenos kmetijskih zemljišč in gozdov v last Republike Slovenije

Po 5. členu zakona o lastninskem preoblikovanju podjetij (Ur. list RS, št. 55/92, 7/93, 31/93 in 1/96) oz. 14. členu zakona o Skladu kmetijskih zemljišč in gozdov RS (Ur. list RS, št. 10/93 in 1/96) morajo podjetja pred ugotovitvijo družbenega kapitala iz sredstev podjetja izločiti kmetijska zemljišča in gozdove ter jih v skladu z navodilom o tem, kaj šteje za dokumentacijo za prenos (Ur. list RS, št. 32/93) s pogodbo prenesti v last Republike Slovenije in v upravljanje Sklada.

V zvezi z navedenimi zakonskimi določili je bil v začetku leta 1994 med Agencijo za prestrukturiranje in privatizacijo Republike Slovenije in Skladom dosežen poseben sporazum, po katerem so morala vsa podjetja še pred potrditvijo programa lastninskega preoblikovanja s strani Agencije, pridobiti izjavo Sklada, da so uredila oz. prenesla kmetijska zemljišča v last Republike Slovenije.

Predhodna ureditev kmetijskih zemljišč je bila, kljub pomislekom nekaterih predvsem večjih podjetij nujna, saj bi se v nasprotnem lahko zgodilo, da bi

podjetje vključilo v svoj program lastninskega preoblikovanja zemljišče, za katerega bi se šele v nadaljnjem postopku ugotovilo, da bi ga moralo prenesti v last Republike Slovenije. Posledica tega bi bilo popraviljanje že odobrenih in ali celo delno izvedenih programov lastninskega preoblikovanja (npr. pri podjetjih z izvedeno javno prodajo delnic).

Do 31.12.1996 je na Agencijo za prestrukturiranje in privatizacijo RS 1574 podjetij oddalo svoj program lastninskega preoblikovanja. Glede na dosedanje že opravljeno delo ugotavljamo, da je približno 37% družbenih podjetij imelo kmetijska zemljišča, ki jih je moralo izločiti in s pogodbo prenesti v last Republike Slovenije. Med ostalimi podjetji je bilo večino takih, ki so zemljiškoknjižno sicer izkazovala kmetijska zemljišča, vendar so bila ta že več let ali celo desetletij pozidana. V takih primerih je moralo podjetje predhodno v upravnem postopku ugotoviti dejansko stanje teh zemljišč. Podjetja, ki so imela zemljišča v tej fazi že urejena, so bila žal zelo redka.

Večina prenosov s strani podjetij je bila opravljenih že v letih 1994 in 1995 (450). V letu 1996 je bilo sklenjenih 90 pogodb o prenosu kmetijskih zemljišč in gozdov v last Republike Slovenije, med drugim tudi s podjetji, ki so kljub veliki angažiranosti zaradi izredno velikega obsega zemljišč (več tisoč hektarjev, oz. več deset tisoč parcel), potrebovala celo nekaj let za njihovo dokončno ureditev. Upoštevajoč dosedanje izkušnje Sklad pričakuje, da bo od 89 podjetij, pri katerih je urejanje zemljišč trenutno v teku, še približno 40 takih, ki bodo morala prenesti zemljišča v last R Slovenije.

Vzroki, zaradi katerih tudi v letu 1996, kljub predvidevanju, še vedno niso bili dokončno opravljeni vsi prenosi s strani družbenih podjetij, so ostali v glavnem enaki kot v prejšnjih letih. Težava izhaja predvsem iz dejstva, da zakon za podjetja, ki so namerno zavračevala sklenitev pogodbe o prenosu, ni predvidel nobenih kazenskih sankcij. Sklad bi v takem primeru sicer lahko predlagal tožbo na podpis pripravljene pogodbe o prenosu, vendar bi bila v tem primeru nujno potrebna predhodna uskladitev zemljiškoknjižnega stanja z dejanskim, ker bi bil v nasprotnem to iz pravno formalnega vidika zagotovo glavni vzrok za odklanjanje podpisa. To bi od Sklada zahtevalo ne samo večje število zaposlenih, ki bi se ukvarjali s prenosi, temveč tudi velika finančna sredstva za predhodno geodetsko ureditev teh zemljišč.

Med najpogostejše vzroke za sorazmerno počasno urejanje zemljišč s strani podjetij lahko štejemo naslednje:

- neurejena evidenca o zemljiščih, ki jih imajo podjetja v upravljanju,
- neuskklajenost med zemljiškoknjižnimi in katastrskimi podatki ter dejanskim stanjem (po podatkih iz zemljiške knjige ima npr. neko podjetje v upravljanju več kmetijskih zemljišč, čeprav so ta že več let pozidana),
- neodmerjeni poslovni objekti in funkcionalna zemljišča k tem objektom,
- hipoteke na zemljiščih, ki so jih podjetja dolžna prenesti v last RS,
- nedokončani denacionalizacijski postopki.

Med pomembnejše vzroke za zastoj pri prenosih v letu 1996, lahko štejemo tudi zakonsko nedorečenost iz začetka leta, ki je nastala zaradi različnega tolmačenja spremembe 14. člena zakona o Skladu kmetijskih zemljišč in gozdov Republike Slovenije (Uradni list RS, št. 1/96).

Sklad se je vseskozi dobro zavedal težavnosti in obsega dela, ki so ga morala podjetja opraviti v zvezi z urejanjem zemljišč oz. prenosom le-teh na Republiko Slovenijo, zato je vsem podjetjem, ki so izrazila željo nuditi strokovno pomoč in z njimi tudi organiziral številne razgovore.

1.5 Izdajanje soglasij

Med pomembnejše in obsežnejše naloge Sklada sodi izdajanje soglasij. Po namenu jih lahko razdelimo na:

- soglasja za posege na zemljišča v lasti R Slovenije (osnovanje novih in obnove obstoječih trajnih nasadov, agromelioracije, prekopi, rekonstrukcije cest ipd.),
- soglasja Sklada kot mejaša (predvsem pri pridobivanju lokacijskih in gradbenih dovoljenj).

V vseh primerih je moral Sklad preko svojih delavcev na lokalnih izpostavah najprej preveriti smotrnost predlaganega posega. Poleg terenskega ogleda je pri presoji o možnosti izdaje soglasja Sklad upošteval in zahteval dokazila o:

- lastništvu,
- eventualnih postopkih denacionalizacije,
- morebitnem zakupnem razmerju na zemljišču in soglasju zakupnika,
- opredelitvi namenske rabe zemljišč v veljavnem prostorskem planu občine.

Večina problemov pri izdaji soglasij izhaja predvsem iz nedokončane denacionalizacije in neurejenega lastništva zemljišč med občinami in državo. V primerih, ko je bilo za zemljišče ugotovljeno, da obstaja dolžnost vrnitve po zakonu o denacionalizaciji, je Sklad glede na določila 88. člena tega zakona, moral zahtevati tudi predhodno soglasje denacionalizacijskega upravičenca.

V letu 1996 je bilo izdanih skupaj 452 soglasij, od tega:

- 44 soglasij Sklada kot mejaša,
- 199 soglasij za osnivanje in obnovo trajnih nasadov,
- 10 soglasij za izvedbo agromelioracijskih del,
- 47 elektro soglasij,
- 59 soglasij za prekope,
- 22 soglasij za rekonstrukcijo cest,
- 71 drugo.

Večji problemi pri izdajanju soglasij so se pojavljali tudi v primerih, ko je bilo iz priložene dokumentacije razvidno, da obstaja možnost vrnitve agrarnim in njim podobnim skupnostim po zakonu o ponovni vzpostavitvi agrarnih skupnosti ter vrnitvi njihovega premoženja in pravic (Ur. list RS, št. 5/94). V veliko teh primerih se je namreč zgodilo, da skupnosti še niso bile niti organizirane, oz. da sploh še niso vložile zahteve za vračilo nepremičnine. Glede na to, da je rok za vložitev zahtevka po tem zakonu še vedno odprt, Sklad v takih primerih zahtevanega soglasja ni mogel izdati.

Sklad tudi ni izdajal soglasij, kadar je bilo v postopku ugotovljeno, da bi bil predviden poseg v nasprotju z veljavnim družbenim planom občin (npr. prvo območje kmetijskih zemljišč, vodovarstvena območja, območja pod kulturnim in spomeniškim varstvom, območja gozdov posebnega pomena ipd.).

1.6 Promet z zemljišči

Število ponudb za prodajo, pa tudi za odkup in zamenjave kmetijskih zemljišč in gozdov Skladu, se je v letu 1996 še povečalo. Sklad je v začetku leta izplačal sredstva za nakupe zemljišč, za katere je pogodbe podpisal že v preteklem letu, nato pa je bil odkup zemljišč zaradi pomanjkanja sredstev skoraj povsem ustavljen.

Skupno je bilo v letu 1996 odkupljeno 121,7 ha gozdov, po povprečni ceni 40,73 SIT/m² oz. skupaj v vrednosti okoli 50 mio SIT, od tega iz sredstev proračuna za okoli 30 mio SIT (varovalni gozdovi in gozdni rezervat v Veliki Gobi) ter iz sredstev Ministrstva za okolje in prostor za okoli 8 mio SIT (Slap Peričnik).

Odkupljenih je bilo tudi 45,9 ha kmetijskih zemljišč, po povprečni ceni 83,14 SIT/m² oz. skupaj za okoli 38 mio SIT. Cene kmetijskih zemljišč se od leta 1995 niso bistveno spremenile. Nakupi so se vršili predvsem v tistih primerih, ko je bila R Slovenija solastnik ali mejaš in je bilo mogoče zemljišča oddati v zakup kmetom ali gospodarskim družbam.

Ocenjujemo, da Sklad s tako majhnim obsegom prometa z zemljišči ne opravlja funkcije v smislu izboljševanja posestne in parcelne strukture. Ocenjujemo, da bi morali samo za potrebe strukturnih sprememb v kmetijstvu opraviti promet s približno 1.500 ha zemljišč na leto.

Skladu v letu 1996, kljub naporom, ni uspelo pridobiti soglasja Vlade k pravilom, ki bi urejala promet z nepremičninami v upravljanju Sklada. Pravila je sprejel Svet Sklada, Sklad jih je večkrat medresorsko usklajeval, vendar jih z Ministrstvom za okolje in prostor, najverjetneje zaradi nestrinjanja z vsebino zakona, ni uspel uskladiti.

Zato je Sklad v letu 1996 odprodal le 15,6 ha zemljišč - 0,6 ha gozdov za razrešitev solastnine (po ceni 45,20 SIT/m²) in 15,0 ha kmetijskih zemljišč

(po ceni 569,59 SIT/m²) za potrebe gradnje cestne infrastrukture. Vsa druga odprodaja zemljišč, pa tudi zamenjava, je bila Skladu, ker k "pravilom" ni bilo izdano soglasje Vlade, onemogočena, čeprav bi bila tudi v državnem interesu.

2 GOSPODARJENJE S KMETIJSKIMI ZEMLJIŠČI IN KMETIJAMI

Delo v kmetijskem sektorju, ki je po številu zaposlenih najštevilčnejši, je organizirano na treh nivojih. Osnovni nivo je delo v lokalnih izpostavah Sklada. Tu se opravljajo konkretni postopki pri sklepanju zakupnih pogodb, izdajanju soglasij, preveritvi dokumentacije v zvezi s prometom z zemljišči, terenski ogledi in neposreden kontakt s strankami.

Upravitelji Sklada koordinirajo delo med lokalnimi izpostavami in pomagajo reševati zahtevnejše primere zakupnih pogodb in soglasij. Na centrali Sklada se vrši pregled in podpis zakupnih, najemnih, kupoprodajnih pogodb in soglasij. Centrala usmerja delo upraviteljev in lokalnih izpostav. Tudi vsa dela v zvezi z zakupnimi pogodbami z večjimi pravnimi osebami se vršijo na centrali Sklada.

2.1 Obseg kmetijskih zemljišč

V upravljanje Sklada je v skladu z zakonom prešlo ob njegovi ustanovitvi okoli 190.000 ha kmetijskih zemljišč, v postopkih denacionalizacije pa je bilo do konca leta 1996 vrnjenih okoli 28.800 ha. Sklad ocenjuje, da je več kot 50.000 ha kmetijskih zemljišč v lasti R Slovenije površin v zaraščanju in nerodovitnega sveta (planine in svet nad gornjo gozdno mejo), okoli 50.000 ha pa je v naravi že gozd.

2.2 Zakupi kmetijskih zemljišč

Za zemljišča, ki so za kmetijsko obdelavo sposobna in za katera je bil izkazan interes za zakup, so sklenjene zakupne pogodbe. Večino boljših kmetijskih zemljišč v lasti države obdeluje 50 večjih gospodarskih družb, bivših kombinatov in zadrug. Skupno imajo pravne osebe podpisane pogodbe za zakup 29.000 ha kmetijskih zemljišč in fizične osebe za 22.000 ha zemljišč. Povprečna velikost zakupa je pri pravnih osebah 450 ha, pri fizičnih osebah pa 1,2 ha na zakupno pogodbo.

Pri kmetih zakup zemljišč praviloma pomeni manjši obseg glede na celotna zemljišča, s katerimi gospodarijo, razen na območju Kočevske in Primorske, kjer je kar nekaj kmetov, ki se preživljajo izključno z obdelovanjem državnih zemljišč, ki jih imajo v zakupu.

Pri pravnih osebah pomeni obdelava zakupljenih zemljišč praviloma samo eno izmed dejavnosti. Zelo pogosto je na ta zemljišča vezana predelava lastnih in kupljenih kmetijskih pridelkov.

Večji problem je plačevanje zakupnin za v zakup vzeta zemljišča. Cenik zakupnin je v osnovi enak, ne glede na to, kdo ima zemljišča v zakupu. Podlaga za določitev višine zakupnine je kvaliteta in lega zemljišča, ki se oddaja v zakup (kat. kultura in razred, lega zemljišča). Dodatni kriterij so popusti, ki se obračunavajo konkretnim zakupnikom glede demografsko ogroženost območja in glede na to, koliko zemljišč imajo v zakupu. Tretji kriterij je pobot zakupnine s kupnino, ki ga lahko uveljavljajo samo bivše družbene pravne osebe, ki so zemljišča, ki jih obdelujejo, pridobila na odplačen način.

Ugotavljamo, da je plačevanje zakupnin, kljub podpisanim zakupnim pogodbam, zelo problematično. Na dan 31.12.1996 so imele pravne osebe za 513 mio SIT neporavnanih obveznosti, fizične osebe pa za 67 mio SIT. Vzrok za to je velika finančna nedisciplina in dolgotrajni postopki izterjave preko sodišč.

Nekaj kmetijskih podjetij še do danes ni podpisalo zakupnih pogodb. Proti njim so bili v skladu z zakonom pred sodišči sproženi ustrezni postopki.

2.3 Najem zemljišč za nekmetijsko rabo

Posamično se pojavljajo interese, ki želijo zemljišča v lasti RS uporabljati tudi za nekmetijsko rabo. Dokaj pogosti so primeri gramoznic, kamnolomov, vzletno-pristajalnih stez za športna letala in zmaje, igrišča, parkirišča in podobno.

Kolikor je taka raba zemljišč dopustna, se z interese, ki želijo sklene ustrezna najemna pogodba. Višina najemnine je odvisna od vrste dejavnosti in površine ter je praviloma nekajkrat večja kot zakupnina za kmetijsko rabo zemljišč.

2 GOSPODARJENJE Z GOZDOVI

Ob ustanovitvi Sklada je bilo po stanju v katastru z dne 31. 12. 1992 na R Slovenijo preneseno okoli 350.000 ha gozdov (po stanju v naravi je gozda okoli 50.000 ha več), od tega je bilo v procesu denacionalizacije vrnjenih okoli 66.000 ha gozdov. Sklad je od ustanovitve do konca leta 1996 površino državnih gozdov z odkupi povečal skupno za 862 ha, odprodal pa je 13 ha gozdov.

Sredi leta 1996 je s spremembo zakona o Skladu pričelo teči koncesijsko razmerje med nekdanjimi družbenimi upravljalci gozdov, ki so se odločili za nadaljevanje dela v državnih gozdovih in Skladom. Razmerje bi moralo biti urejeno s koncesijskimi pogodbami, te pa v letu 1996 niso bile sklenjene.

Dela v gozdovih so v letu 1996 izvajali vsi potencialni koncesionarji (vsa nekdanja gozdna gospodarstva in 7 drugih podjetij, predvsem nekdanjih kombinatov) in 6 zadrug, ki večinoma izvajajo tudi dela v svojih - združenih gozdovih. Redne sečnje v gozdovih, kjer so se nekdanji družbeni upravljalci nadaljevanju izvajanja del odpovedali in na kupljenih površinah, Sklad v letu 1996 ni izvajal.

Skład je sredi leta opravil tudi poizvedovalni razpis, na katerega so se lahko prijaviли vsi usposobljeni izvajalci del, ki so zainteresirani za izvedbo vseh del ali pa samo za posamezne faze oz. dela. Poleg podjetij, ki s Skladom že sodelujejo, je Skład prejel še 15 ponudb, predvsem samostojnih podjetnikov, ki pa so zaenkrat usposobljeni le za manjši obseg del.

Po pogodbi je delo za Skład v letu 1996 opravljal tudi Zavod za gozdove Slovenije. Pripravil je letni program sečenj in gojitvenih ter varstvenih del po posameznih izvajalcih, izdelal podlage za sečnospravilne načrte, vnaprej pripravil vhode za izračun normativov za redno sečnjo in za letno poročilo tudi vhode za realizirano sanitarno sečnjo ter za vsa gojitvena in varstvena dela, opravil naj bi popolni prevzem sečišč na 5% vzorcu in prevzem vseh gojitvenih del, ki so odstopala od načrtovanih, prevzemal je opravljeno gradnjo in rekonstrukcijo vlak in gozdnih cest.

Prihodki in stroški gospodarjenja z gozdovi, kot so za leto 1996 določeni v dodatkih k pogodbam iz leta 1994, so prikazani v prilogi št. 5. Skład je do konca leta 1996 s 13-imi podjetji uskladił in pogodbene odnose uredil, z Gozdnim gospodarstvom Kranj in Soškim gozdnim gospodarstvom Tolmin pa pogodbi konec leta 1996 še nista bili podpisani. V prilogi št. 5 prikazana podjetja so opravila skoraj 99% vseh del v gozdovih. Vsi drugi izvajalci so opravljali predvsem sečnjo, brez gradenj vlak in skoraj brez izvedbe gojitvenih del, skupaj pa je po pogodbah z njimi realizirano okoli 8 mio prihodka.

Prihodkov iz gospodarjenja z gozdovi podjetje "Snežnik" Kočevska Reka, ki letno poseka okoli 49.000 m³ lesa neto, ni odvajalo Skladu, kljub temu, da je Skład pripravil pogodbo, s katero bi uredil tudi finančni odnos. V celoti to podjetje dolguje Skladu, skupaj z neplačanim prihodkom že iz preteklih let, okoli 55 mio SIT (kar pa bo v letu 1997 porabljeno za sanacijo snegožledoloma in odpiranje z gozdnimi prometnicami v tem območju).

Okoli 2000 m³ neto posekajo organizacije, ki v skladu z zakonom presežka prihodkov nad odhodki iz gospodarjenja z gozdovi ne plačujejo. Te so : Visoka kmetijska šola Maribor, Protokol - servisne dejavnosti in Ministrstvo za

pravosodje (zapori), dejanskega presežka prihodkov nad odhodki pa skoraj ni.

Tabela v prilogi št. 5 se razlikuje od podatkov v prilogi št. 6. Ta prikazuje finančno realizacijo, torej dejanske prihodke in dejanske odhodke konec leta 1996. Analiza pokaže, da Sklad še ni izstavil, niti ni prejel vseh računov, ki se vrednostno nanašajo na podpisane dodatke k pogodbam, dva dodatka k pogodbam pa sta bila konec leta 1996 še nepodpisana.

2.1 Sečnja v letu 1996

Obseg in posledice zimskih snego-žledolomov in vetroloma so bile pri pripravi programa precej podcenjene. Načrtovano je bilo, da bodo sanacije predstavljale okoli 120.000 m³ lesa. Dejansko je bilo v državnih gozdovih posekano okoli 160.000 m³ v naravnih ujmah poškodovanega drevja, od tega 88% iglavcev in 12 % listavcev (21% vsega poseka). Konec novembra je Sklad izvajalce pozval, da ustavijo sanacijsko sečnjo, Zavod za gozdove Slovenije pa je zaprosil za prerazporeditev načrtovane sečnje na sečišča z boljšo povprečno strukturo sortimentov in manjšimi stroški. Do realizacije tega predloga zaradi izredno zgodnje zime praktično ni prišlo, za posek v letu 1997 pa je ostalo še okoli 20.000 m³ sanitarne sečnje (največ v postojnskem, mariborskem in murskosoboškem območju). Sortimentna struktura sanacijske sečnje je izredno neugodna, prikazana pa je v tabeli sortimentne strukture.

Delež opravljene sanacijske sečnje glede na celotni posek v državnih gozdovih: pregled po gozdnogospodarskih območjih:

tolminsko	7,5%	brežiško	33%
blejsko	21%	celjsko	50%
kranjsko	20%	nazarsko	87%
ljubljsko	51%	slovenjgraško	9%
postojnsko	17%	mariborsko	47%
kočevsko	6%	murskosoboško	25%
novomeško	6%	kraško	0%

Do konca leta 1996 je bilo, skupno kot redna sečnja v državnih gozdovih, posekano okoli 585.000 m³ lesa, od tega 53% iglavcev in 47 % listavcev. Zaradi izredno neugodnih vremenskih pogojev (zaradi zelo veliko deževnih dni in izredno zgodnega snega) je glede na izdane odločbe ostalo neposekanega okoli 7.000 m³ lesa iz rednih sečenj. V redno sečnjo je všteta tudi redna sanitarna sečnja drevja (preko 80% so to iglavci), napadenega s podlubniki, poškodovanega v imisijah, oslabelega zaradi različnih bolezni in napadov gliv ipd.. V letu 1996 takšen posek znaša četrtno redne sečnje.

Zaradi velikega obsega sanacijskih sečenj so bila opuščena najslabša in najdražja sečišča. Zato se je sortimentna struktura redne sečnje iglavcev nekoliko izboljšala: več je bilo hlodovine in nekaj manj celuloze in tehničnega lesa, pri listavcih pa ni bistvenih sprememb, ki bi dvignile povprečno ceno lesa. Prerazporeditev sečišč je bila predvidena že v programu dela Sklada, potrebna pa je bila ne samo zaradi velikih količin celuloznega lesa, ki je napadel v sanacijskih sečnjah, ampak tudi zaradi izrednih težav na trgu lesnih sortimentov. V letu 1996 je kriza lesne industrije, še bolj pa celulozne in papirne, povzročala celo ustavitve odkupa lesa, padla pa je tudi cena sortimentov.

Primerjava načrtovane in realizirane sortimentne strukture poseka v letu 1996:

		načrtovano	realizirano	
			redna seč.	sanac. seč.
iglavci	hlodovina	60%	66%	28%
	les za celulozo	25%	27%	61%
	ost. tehnični les	15%	7%	11%
listavci	hlodovina	35%	34%	9%
	les za kem. pred. in drva	57%	65%	91%
	ost. tehnični les	8%	1%	0%

2.2 Gojenje in varstvo gozdov

Program gojitvenih in varstvenih del ter del za druge funkcije gozdov (socialne in varovalne), kot ga je pripravil Zavod za gozdove Slovenije, v letu 1996 tudi v državnih gozdovih ni bil realiziran. Sredstva, ki so bila porabljena za sanacijo gozdov, so zmanjšala možen obseg rednih gojitvenih del. Obseg z gozdnogospodarskimi načrti predvidene obnove, nege in varstva bi predstavljal strošek okoli 1 milijarde SIT, dejansko pa je bilo v letu 1996 za redna dela in sanacijo, ki ni bila sofinancirana iz proračuna, porabljeno 667 mio SIT.

Nega gozdov naj bi bila po podatkih Zavoda za gozdove Slovenije po prerazporeditvi sečenj potrebna na okoli 5100 ha, opravljena pa je bila okoli 73% (vključena tudi sanacija sestojev črne jelše, jesena in topola v Prekmurju in gojitvena dela na Krasu).

Obnova naj bi bila potrebna na okoli 970 ha, opravljena pa je bila približno 70%. Izpad je nastal predvsem zaradi prerazporeditve sečišč iz pomladitvene sečnje v sanacijo in ne pomeni slabega gospodarjenja. (* Sklad še nima podatkov Zavoda za gozdove Slovenije o opravljenih gojitvenih delih, podatki v poročilu so povzeti po podatkih podjetij, ki so dela v gozdovih izvajala).

Iz sredstev Sklada je bilo opravljenih okoli 9000 dni varstva gozdov, neposredno iz proračuna pa je bilo izvajalcem del plačano za preventivno varstvo okoli 74 mio SIT.

V proračunu R Slovenije je bil v letu 1996 zagotovljen tudi del sredstev za preventivno varstvo vseh gozdov, ne glede na lastništvo. Iz te postavke in iz postavke obnove in nege gozdov, kjer redna sečnja zaradi postopkov denacionalizacije ni mogoča, je Ministrstvo za kmetijstvo, gozdarstvo in prehrano RS zagotovilo skupaj okoli 114 mio SIT. Sredstva so bila nakazana Skladu, ki jih je nato izplačal posameznim izvajalcem del. Iz proračunskih sredstev je bila financirana tudi sanacija opožarjenih površin v gozdovih, ki so predmet vračila.

2.3 Odpiranje gozdov in vzdrževanje gozdnih prometnic

V letu 1996 se sistem vzdrževanja gozdnih cest v državnih gozdovih, kljub napovedi v programu, ni spremenil. Dela so izvajala podjetja, ki so opravljala tudi druga dela v gozdovih, opravljena dela pa je prevzemal Zavod za gozdove Slovenije. Podjetja so opravila za okoli 230 mio SIT del, Sklad naj bi zagotovil 167 mio SIT, 63 mio SIT (27,65% sofinanciranje) pa je bilo v ta namen pridobljeno iz proračuna. Ker dve podjetji dodatkov k pogodbam konec leta 1996 še nista imeli podpisanih, opravljenih del na vzdrževanju gozdnih cest še nista dobili plačanih.

Na km gozdnih cest je bilo tako skupaj zagotovljenih le 48% sredstev, ki naj bi bila po izračunih Zavoda za gozdove Slovenije za redno vzdrževanje potrebna.

Za sanacije gozdnih cest je bilo porabljenih okoli 19 mio SIT, največ v kranjskem in novomeškem območju (8 mio SIT še ne plačanih zaradi neskljenjene pogodbe).

Program je predvideval gradnjo oz. popolno rekonstrukcijo okoli 250 km vlak, približno toliko jih je bilo tudi zgrajenih oz. obnovljenih. Okoli 35% vseh gradenj je bilo opravljenih v predele, kjer so bile potrebne sanacijske sečnje, območja pa za spravilo še niso bila odprta.

Proračunska sredstva za najnujnejše vzdrževanje gozdnih cest v gozdovih, ki so predmet vračanja po predpisih o denacionalizaciji, kjer redna sečnja ni mogoča, je Ministrstvo za kmetijstvo, gozdarstvo in prehrano RS zagotovilo neposredno lokalnim skupnostim.

Novogradenj gozdnih cest v letu 1996 ni bilo, saj Sklad ni imel sredstev za njihovo financiranje.

4 REALIZACIJA FINANČNEGA PROGRAMA

Sklad je že v programu zapisal, da so prihodki in enako odhodki Sklada zaradi narave dela in odvisnosti od narave v posameznih postavkah nepredvidljivi. Zimska ujma je povzročila bistveno večjo škodo, kot je bila ocenjena ob pripravi programa, zato je tudi izpad prihodka iz gospodarjenja z gozdovi največji.

Do konca leta je bilo realiziranih le okoli 34 % načrtovanih prihodkov (29 % neto načrtovanih prihodkov - odštet prometni davek in prispevek Slovenskemu odškodninskemu skladu). Realizacija zakupnin fizičnih in pravnih oseb je nekoliko višja kot je bila načrtovana (130 oz. 126 %). Na račun zaračunanih obresti pravnim osebam je Sklad realiziral več prihodkov iz financiranja (139%), zaradi izpada realizacije poseka v letu 1995 pa so na račun dobropisov gozdarskim podjetjem manjši izredni prihodki (le 10% pričakovanih).

Proračunska sredstva, namenjena za vzdrževanje gozdnih cest in nakupe varovalnih gozdov in gozdov s posebnim namenom so manjša, kot so bila predvidena v predlogu proračuna (62 oz. 34%), višja pa so sredstva za financiranje vlaganj v gozdove, ki so predmet denacionalizacije s prepovedjo sečnje in sredstva za preventivno varstvo gozdov (176%).

V prilogi št. 6 so podrobno prikazani vsi prihodki Sklada v letu 1996. Skupno predstavljajo bruto 72% realizacijo načrtovanih prihodkov. Črtkano obkrožene vrstice v prilogi št. 6 predstavljajo materialne in nematerialne naložbe Sklada v skupni višini 179 mio SIT.

Podrobno so v prilogi št. 6 prikazani tudi odhodki Sklada v letu 1996. Sklad jih je med letom prilagajal prihodkom. Opustiti je moral skoraj vse investicije v kmetijska zemljišča, vse novogradnje gozdnih cest in večino nakupov kmetijskih zemljišč oz. gozdov.

Stroški le pri izrednih odhodkih presegajo načrtovano porabo (132% - približno polovica zaradi odpisa vrednosti zemljišč, ki so bila prodana oz. zamenjana). Najvišje so izkoriščena sredstva za redno vzdrževanje gozdnih cest in sredstva za sanacijo gozdov (81 oz. 73%).

Nakup osnovnih sredstev Sklada je realiziran 78% - Sklad je v letu 1996 skoraj do celote poplačal nakup poslovnih prostorov, opreme pa ni nabavil, saj se je število zaposlenih povečalo le za 4 delavce. Zato tudi sredstva, načrtovana za službe Sklada, niso bila v celoti porabljena. Podrobnejši prikaz materialnih in nematerialnih stroškov služb Sklada je prikazan v prilogi št. 7.

Porabljena so vsa proračunska sredstva za vlaganja v gozdove s prepovedjo sečnje in v varstvo gozdov, proračunska sredstva za sofinanciranje rednega vzdrževanja gozdnih cest pa dvema izvajalcema del, zaradi nepodpisanih

dodatkov k pogodbam, konec leta 1996 še niso bila prenakazana, zato postavka ni v celoti izkoriščena.

V postavki popravek vrednosti terjatev, ki ni bila načrtovana, so zajeti odpisi terjatev in odpis naložb v Kreditno banko Triglav.

Realizacija finančnega programa Sklada je v prilogi št. 8 prikazana tudi deljeno na področje kmetijstva in gozdarstva. Kriterij za izračun prihodkov iz financiranja je delež prihodkov posameznega področja, vključno s proračunskimi sredstvi. Kriterij za izračun odhodkov za službe Sklada in nakup poslovnih prostorov je delež prihodkov posameznega področja iz poslovanja, od prodaje nepremičnin in prihodkov iz preteklih let. Skupni prihodek Sklada v višini 1.730 mio SIT je na podlagi opisanih kriterijev sestavljen: 67% iz prihodkov kmetijstva in 33 % iz prihodkov gozdarstva. Skupni odhodki Sklada v višini 1.722 mio SIT pa so bili porabljeni: 56 % v kmetijstvu in 44% v gozdarstvu.

Primerjava podpisanih pogodb za zagotavljanje del v gozdovih in dveh, konec leta 1996 še nepodpisanih pogodb (priloga št. 5) se razlikuje od dejanskih prihodkov in odhodkov v letu 1996 (priloga št. 6) in nakazuje izredne prihodke in izredne odhodke iz gospodarjenja z gozdovi za leto 1997. Med izredne odhodke bodo vštete tudi še ne plačane obveznosti Zavodu za gozdove Slovenije oz. podjetijem, ki so zagotovila pomoč pri označevanju gozdnega drevja, v višini skupaj okoli 55 mio SIT.

Ker je znesek presežka prihodkov nad odhodki manjši kot vsota investicij in odprtih terjatev, Sklad v letu 1996 nima obveznosti iz 10. člena zakona o Skladu - presežka sredstev višini 8,6 mio SIT Sklad ne nakazuje v proračun, pač pa ga v celoti namenja za povečanje državnega kapitala.

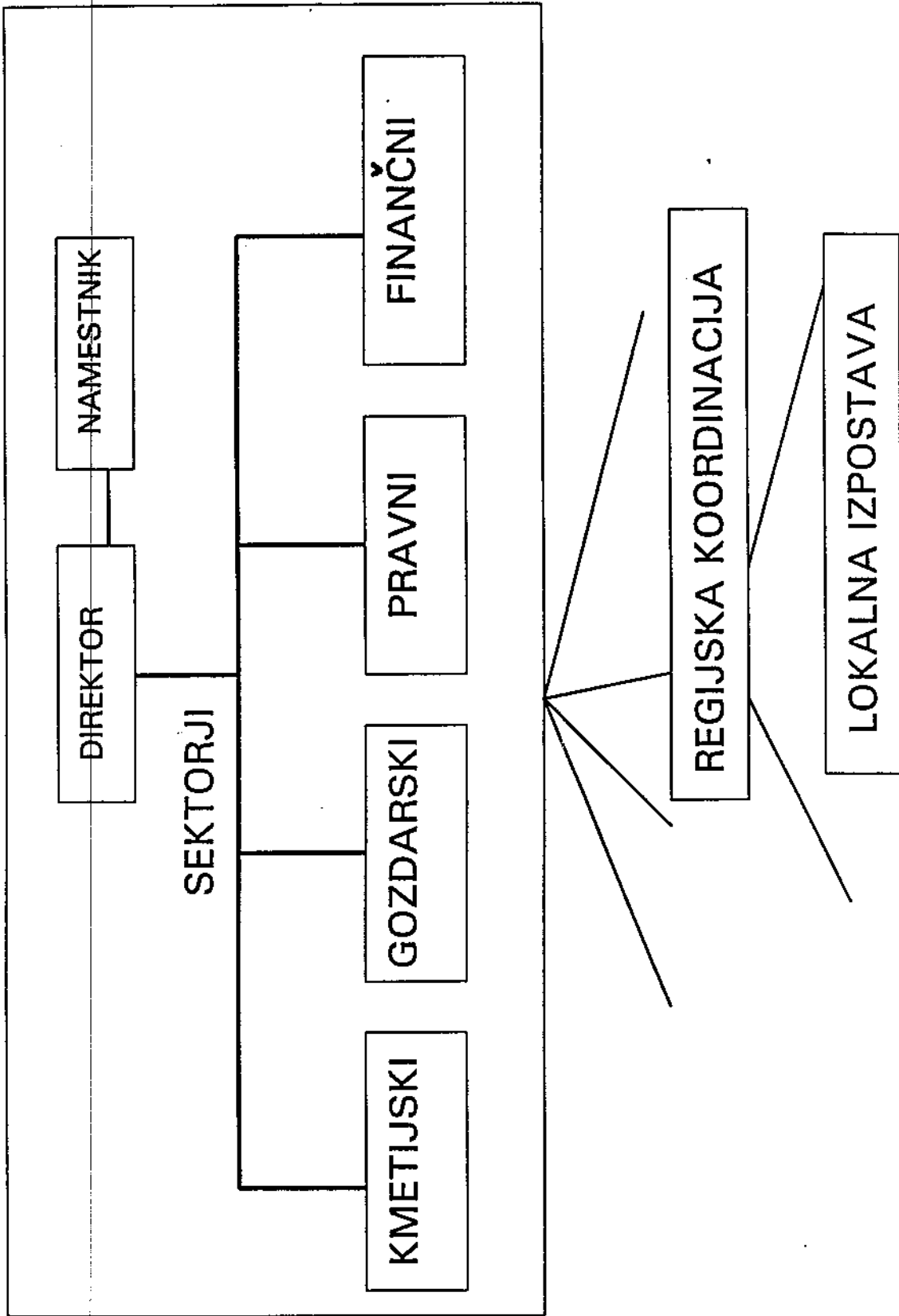
Gibljiva sredstva Sklada predstavljajo skupaj 1.703,6 mio SIT, in sicer:

1. kupci	761,3 mio SIT
2. terjatve iz poslovanja	78,3 mio SIT
3. druge terjatve	0,3 mio SIT
4. vrednostni papirji in denarna sredstva	863,7 mio SIT

V skladu z zakonom o računovodstvu je Sklad odpisoval terjatve, starejše od 60 dni. Na dan 31.12.1996 te znašajo 221,9 mio SIT, terjatve spremenjene v kredit 18,5 mio SIT, popravek finančnih naložb predstavlja 360 mio SIT in popravek prihodkov iz financiranja 6,5 mio SIT.

V letu 1996 so delavci Sklada opravili skupaj 3330 nadur, od katerih jih je bilo v skladu z zakonom plačanih 37% (1244), povprečno stanje zaposlenih na podlagi opravljenih delovnih ur pa je v letu 1996 bilo 48,85 delavcev.

SKLAD KMETIJSKIH ZEMLJIŠČ IN GOZDOV RS



STALNA SREDSTVA**SKUPAJ STALNA SREDSTVA** v 000 SIT

1.	NEMATERIALNE NALOŽBE	1.814
2.	ZEMLJIŠČA IN GRADBENI OBJEKTI	104.235.932
3.	GOZDOVI	119.134.755
4.	GRADBENI OBJEKTI	183.427
5.	OPREMA	40.975
	SKUPAJ STALNA SREDSTVA	223.596.903

STALNA SREDSTVA - RS v 000 SIT

1.	NEMATERIALNE NALOŽBE	1.814
2.	ZEMLJIŠČA IN GRADBENI OBJEKTI	104.235.932
3.	GOZDOVI	119.134.755
	SKUPAJ	223.372.501

STALNA SREDSTVA - SKLADA v 000 SIT

1.	OPREMA	40.975
2.	GRADBENI OBJEKTI	183.427
	SKUPAJ	224.402

NOMINIRANI KAPITAL v 000 SIT

1.	KAPITAL SKLADA	224.402
2.	KAPITAL IZ REZULTATA	1.363.490
3.	KAPITAL REPUBLIKE SLOVENIJE	222.772.687
	SKUPAJ NOMINIRANI KAPITAL	224.360.579

Pregled površin po katehorijskih kulturnih :
(se ne premešane parcele niso vključene)

m²

SIFKUL	IMEKUL	POVRSINA	KONTO
101	NJIVA	235912956	01000
102	VRT	62168	01000
103	PLANT. SAD.	10129503	01000
104	SADOVNJAK	22568509	01000
105	VINOGRAD	26590403	01000
106	HMELJIŠČE	8522458	01000
107	TRAVNIK	213051373	01000
108	BARJ. TRAV.	14214306	01000
109	PAŠNIK	297842701	01000
110	TRSTIČJE	419970	01000
111	GOZD. PLAN.	5478685	01000
112	GOZD	2323771807	01100
201	STAN. STAV.	77583	01001
202	POSL. STAV.	120467	01001
203	GOSP. POSL.	88194	01001
204	GARAŽA	1263	01001
205	FUNKC. OBJ.	200466	01001
206	SPOMENIK	34	01001
207	PORUŠ. OBJ.	12432	01001
208	CESTA	2864673	01002
209	POT	2398701	01002
210	ŽELEZNICA	685039	01002
211	DVORIŠČE	737061	01001
213	PARKIRIŠČE	14068	01001
214	ODP. SKLAD.	60925	01001
215	ODL. ODPAD.	142194	01003
216	ODPRTI KOP	459905	01003
217	STAVBIŠČE	278600	01001
218	STAVBA	29077	01001
299	NER. -GRAD.	547473	01001
301	ZELENICA	71169	01001
302	POKOPAL.	37466	01001
303	PARK	36172	01001
304	IGRIŠČE	57732	01001
401	NEPLODNO	188864563	01003
402	VODOTOK	3032029	01003
403	JEZERO	44115	01003
404	RIBNIK	341718	01003
405	MOČVIRJE	389574	01003
499	NER. -NEROD	12835	01003
		3360170367	

zap. št.	konto	stanje 1.1.1996	nakupi v letu 1996	prodaja do leta 1996	prenos med konti in popravek vred. in revalor. agromel.	dodane pareele zaradi sprememb v zem. knjigi	prenos med konti zaradi investicij	ovrednotenje neplodnih zemljišč	prenos iz neodpl. v odplačno	brezplačni prenosi invest. v letu 1996	v 000 SIT SKUPAJ
1	Odplačno pridobljena kmet.zemljišča, agromelioracije in vlaganje v mat. pravice	246.064,00	59.444,00		21.817,00						327.325,00
2	Odplačni gozdvi	189.849,00	49.796,00		13.022,00						252.667,00
3	Neodplačno pridobljena kmetijska zemljišča	134.748.896,00		-92.689,00		43.076,00	-32.530.867,00	201.960,00	-314.107,00		102.056.269,00
4	Neodplačno pridobljeni gozdovi	128.401.418,00		-7.691,00		3.548,00	-9.548.977,00		-22.777,00		118.825.521,00
5	Prenos agromelioracije								1.107.380,00		1.107.380,00
6	Prenos namakalni sistemi								39.356,00		39.356,00
7	Prenos trajni nasadi								700.687,00		700.687,00
8	Prenos gradbeni objekti								2.642,00		2.642,00
	SKUPAJ	263.586.227,00	109.240,00	-100.380,00	34.839,00	46.624,00	-42.079.844,00	201.960,00	-336.884,00	1.850.065,00	223.311.847,00

Mio sit

POROČILO 96 (MIO SIT)

	Renta	Vrednost lesa	Stroški proizvodnje	Vlake	Gojenje gozdov	Ceste	Ceste RS	Sanacije gozdov	Sanacije cest	PD, SOS	m3	Donos
1 GG TOLMIN	8.7	348.9	270.0	18.2	52.0	17.9	7.1	-	-	1.2	50,200.0	* (10.4)
2 GG BLED	64.4	393.6	263.0	17.2	49.0	15.6	6.2	-	-	9.0	49,900.0	39.8
3 GG KRANJ	0.8	183.2	149.0	6.4	27.0	5.4	2.2	3.0	8.0	0.1	25,740.0	(15.7)
4 GG LJUBLJANA	4.7	221.9	172.0	7.2	38.0	6.6	2.9	-	-	0.7	33,000.0	(2.6)
5 GG POSTOJNA	56.3	542.3	406.0	30.0	50.0	20.1	8.0	-	-	7.9	87,000.0	28.3
6 GG KOČEVJE	92.4	758.9	539.0	59.5	68.0	27.8	11.1	-	-	12.9	124,500.0	51.7
7 GG NOVO MESTO	72.7	588.7	397.0	35.0	84.0	16.2	6.5	-	-	10.2	99,300.0	39.3
8 GG BREŽICE	10.0	215.0	162.0	16.0	27.0	3.4	1.4	-	-	1.4	32,000.0	5.2
9 GG CELJE	1.7	205.9	171.0	9.7	23.5	9.0	3.6	3.3	1.0	0.2	32,700.0	(11.8)
10 GG NAZARJE	0.3	145.5	139.0	2.3	3.9	6.8	2.4	24.6	-	0.0	22,000.0	(31.1)
11 GG SL. GRADEC	3.0	384.2	327.0	18.2	36.0	10.9	4.4	5.0	-	0.4	52,000.0	(13.3)
12 GG MARIBOR	1.1	293.1	255.0	4.0	33.0	11.4	4.5	45.1	-	0.2	51,000.0	(55.6)
13 GIP MURSKA SOBOTA	6.9	144.3	91.0	0.4	46.0	3.0	1.2	24.7	3.0	1.0	21,700.0	(24.8)
PG GORNJA RADGONA	1.4	34.1	29.6	0.3	2.8	0.9	0.3	16.4	-	0.2	7,400.0	(16.1)
KRAS	-	11.0	11.0	-	-	-	-	5.0	-	-	2,800.0	(5.0)
SLOVENIJA	324.4	4,488.6	3,381.6	222.4	540.2	155.0	61.8	127.1	19.0	45.4	691,240.0	(22.1)

* število v oklepajih so
negativne vrednosti

PRIHODKI SKUPAJ V 000 SIT

	PLAN 96	REAL. 96	% REALIZ	SOS	PD	BRUTO	% BR.REAL
MAT. IN NEKAT. NALOŽBE		179149			0	179149	0
SOP. SREDSTVA OD MINISTRTVA ZA OKOLJE		7860			0	7860	
PRIHODKI OD TRAJNIH NASADOV		609		68	34	711	
UPORABNINA NAMAKALNIH NAPRAV		583			29	612	
PRIHODKI OD MELIORACIJSKIH SISTEMOV		3189			158	3347	
ZAKUPNINE - FIZIČNE OSEBE	155000	172544	111.32%	19172	9550	201266	129.80
ZAKUPNINE - PRAVNE OSEBE	401000	432860	107.95%	48096	23957	504913	125.91
PRODAJA NEPREMIČNIN	368000	140322	38.13%	11533		151855	41.26
PRIHODEK IZ GOSPODARJENJA Z GOZDOVI	930000	269749	29.01%	29972	15384	315105	33.88
PRIHODKI OD STORITEV SKLADA		3211			160	3371	ERR
PRORAČUNSKA SREDSTVA ZA DELO SKLADA	4770	4543	95.24%		227	4770	100.00
PRORAČ. SRED. ZA SOP. VZDRŽ. GOZD. CEST	87824	54522	62.08%		0	54522	62.08
PRORAČ. SRED. ZA GOZDOVE S PREPOV. SRČNJE	64827	114430	176.52%		0	114430	176.52
PRORAČ. SR. ZA NAKUPE VAR. G. IN G. S POS. NAM.	87824	29797	33.93%		0	29797	33.93
PRIHODKI IZ FINANCIRANJA	100000	139042	139.04%		0	139042	139.04
IZREDNI PRIHODKI	200000	25497	12.75%	-210	-5553	19734	9.87
PRIHODKI SKUPAJ	2399245	1577907	65.77%	108631	43946	1730484	72.13
STROŠKI PRENOSA ZEMLJIS IN NAST. EVIDENCE	28000	3066	10.95%			3066	10.95
VZDRŽ. IN SANACIJA KMETIJSKE INFRASTRUK.	53000	23249	43.87%			23249	43.87
SOP. LAST. DELEŽA PRI GRADNJI NAM. SISTEMOV	10000	1777	17.77%			1777	17.77
MELIORACIJE IN SANACIJE KMETIJSKIH ZEMLJIŠČ	55000		0.00%				0.00
NAKUPI TRAJ. NAS. IN SOPINACIJE NJIH. OBNOVE	180000	18172	10.10%			18172	10.10
NAKUPI KM. ZEMLJ., GOZD., GRADB. OBJ. NEH. PR.	368770	55536	15.06%			55536	15.06
POBOT KUPNINE Z ZAKUPNINO	200000	25069	12.53%			25069	12.53
VZDRŽEVANJE GOZDNIH CEST	167000	134814	80.73%			134814	80.73
GRADNJA GOZDNIH CEST	20000	0	0.00%			0	0.00
REZERVACIJA SREDSTEV ZA SANACIJO GOZDOV	150000	109556	73.04%			109556	73.04
FINAN. NUJNIH GOJIT. DEL V KRAŠKEM OBN.	1500	1500	100.00%			1500	100.00
SOPINACIRANJE SOCIALNIH FUNKCIJ GOZDOV	2000	0	0.00%				0.00
FINANČNE OBVEZNOSTI IZ PRIZANANIC	20000		0.00%				0.00
OBVEZNOSTI PO SODNIH SKLEPIH IN VRAČILA ZAK.	30000	1493	4.98%			1493	4.98
GEODETSKE STORITVE	20000	2085	10.43%			2085	10.43
NADST. STORITVE JAVNE GOZDARSKE SLUŽBE	85000	55000	64.71%			55000	64.71
NAROČANJE ŠTUDIJ IN EKSPERTIZ	5000	0	0.00%				0.00
SLUŽBE SKLADA	247000	225364	91.24%			225364	91.24
STROŠKI STROKOVNEGA IZOBRAŽEVANJA	1500	156	10.40%			156	10.40
NAKUP OSNOVNIH SREDSTEV SLUŽB SKLADA	85000	66007	77.66%			66007	77.66
IZREDNI ODHODKI	150000	197551	131.70%			197551	131.70
AMORTIZACIJA RS-KUP. MAT. NALOŽBE	31080	1812	5.85%			1812	5.85
SOPINACIJE VZDRŽEVANJE GOZD. CEST (PROR. SRED)	87824	52317	59.57%			52317	59.57
NAKUPI VAR. G. IN G. S POS. NAM. (PROR. SRED)	87824	29797	33.93%			29797	33.93
PROR. SREDSTVA ZA GOZD. S PREP. SRČNJE	64827	114430	176.52%			114430	176.52
OBVEZNOSTI IZ PROMETNEGA DAVKA	112000	0	0.00%		43946	43946	39.24
OBVEZNOSTI DO SOS	137000	0	0.00%	108631	0	108631	79.29
POPRAVEK VREDNOSTI TERJATJEV		426321				426321	
NAK. VAR. GOZDOV - SOP. MIN. ZA OKOLJE		7860				7860	
DRUGE STORITVE V ZVEZI Z GOZDARSTVOM		315				315	
AMORTIZACIJA SLUŽB SKLADA		16086				16086	
ODHODKI SKUPAJ	2399245	1569333	65.40945	108631	43946	1721910	71.77

REALIZACIJA FINANČNEGA PROGRAMA ZA LETO 1996

V TISOČ SIT

	REALIZACIJA 96	KMETIJSTVO	GOZDARSTVO
MAT. IN NEMATERIALNE NALOŽBE	179.149	117.317	61.832
PRIHODKI OD TRAJNIH NASADOV	711	711	
UPORABNINA NAMAKALNIH NAPRAV	612	612	
PR. OD MELIOR. SISTEMOV	3.347	3.347	
ZAKUPNINE-FIZIČNE OSEBE	201.266	201.266	
ZAKUPNINE-PRAVNE OSEBE	504.913	504.913	
PRODAJA NEPREMIČNIN	151.855	151.855	
PRIH. IZ GOSPODARSTVA Z GOZD.	315.105		315.105
PRIHODKI OD STORITEV SKLADA	3.371	3.371	
PRORAČ. SREDSTVA ZA DELO SKLADA	4.770	4.770	
PRORAČ. SR. ZA SOF. VZDRŽ. GOZD. CEST	54.522		54.522
PRORAČ. SR. ZA GOZD. S PREP. SEČNJE	114.430		114.430
PRORAČ. SR. ZA NAKUP. VAR. GOZDOV	29.797		29.797
SOF. NAK.-MIN. ZA OKOLJE	7.860		7.860
PRIH. OD FINANC.	139.042	93.436	45.606
IZREDNI PRIHODKI	19.734	127.933	- 108.199
PRIHODKI SKUPAJ	1.730.484	1.209.531	520.953
STR. PR. ZEMLJIŠ IN NAST. EV.	3.066	3.066	
VZD. IN SAN. KM. INFRASTR.	23.249	23.249	
SOF. LAST. DEL. PRI GRAD. NAM	1.777	1.777	
NAK. TRAJ. NAS. IN SOF. OBNOVE	18.172	18.172	
NAK. KM. Z. GOZD. GRAD. OBJ. NEM. NAL	55.536	42.780	12.756
POBOT KUPN. Z ZAKUPNINE	25.069	25.069	
VZDR. GOZDNIH CEST	134.814		134.814
REZER. SR. ZA SAN. GOZDOV	109.556		109.556
FIN. NUJNIH. G. DEL. V KRAŠK. OBM.	1.500		1.500
OBV. PO SOD. SKL. IN VR. ZAK.	1.493	1.493	
GEODETSKE STORITVE	2.085	2.085	
NADST. ST. JAV. GOZ. SLUŽBE	55.000		55.000
SLUŽBE SKLADA	225.364	186.376	38.988
STR. STROK. IZOBRAŽ.	156	129	27
NAKUP. OSN. SRED. SLUŽB SKLADA	66.007	54.588	11.419
IZREDNI ODHODKI	197.551	168.014	29.537
AMORT. RS-KUP. MAT. NALOŽBE	1.812	1.812	
SOF. VZDR. GOZD. CEST	52.317		52.317
NAK. VAR. G. IN G.S POS. NAM	29.797		29.797
PROR. SRED. ZA GOZ. S PREP. SEČ.	114.430		114.430
OBVEZNOST IZ PROM. DAVKA	43.946	38.884	5.062
OBVEZ. DO SOS	108.631	88.446	20.185
POPRAVEK VREDN. TERJATEV	426.321	303.405	122.916
NAK. VAR. GOZDOV.-SOF. M. ZA OK.	7.860		7.860
DR. STOR. V ZVEZI Z GOZD.	315		315
AMORT. SLUŽB SKLADA	16.086	13.303	2.783
SKUPAJ ODHODKI	1.721.910	972.648	749.262
PRIHODKI - ODHODKI	8.574	236.883	- 228.309

SKLAD KMETIJSKIH ZEMLJIŠČ
IN GOZDOV RS

LJUBLJANA, DUNAJSKA 22

STROŠKOVNIK SLUŽBE SKLADA KZGRS
ZA LETO 1996

V 000 SIT

ZAP. ŠT. NAZIV	PLAN	STR.	REAL.96	STR.	REAL/PLAN
1. MATERIALNI STROŠKI	40.000	16.20	37.288	16.55	93.22
- PISARNIŠKI IN DRUG MATERIAL	5.000	2.03	3.688	1.64	73.76
- GORIVO	2.000	0.81	1.954	0.87	97.70
- DROBNI INVENTAR	1.500	0.61	582	0.26	38.80
- POŠTNINA, PREV. STORITVE	3.100	1.26	3.053	1.36	98.49
- TEK.VZDRŽ.OSN. SREDSTEV	2.500	1.02	2.631	1.17	105.24
- SEM.STOR,IN NAPISNE TABLE	100	0.03	352	0.16	352.00
- NAJEMNINA POSLOVNIH PROST, NAD.ZA UPORABO CEST. STROŠKI	25.000	10.12	24.898	11.04	99.60
- PARKIRANJA IN CESTNIN	300	0.12	130	0.05	43.34
- STROŠKI STROK.IZOBRAŽEVANJA	500	0.20			
2. NEMATERIALNI STROŠKI	71.000	28.75	56.253	24.95	79.23
- DNEVNICE IN NOČNINE	1.800	0.73	1.477	0.66	82.06
- PREVOZ	500	0.20	65	0.03	13.00
- STR.PREV.NA DELO IN IZ DELA	3.300	1.33	2.774	1.23	84.06
- STROŠKI PREHRANE MED DELOM	5.500	2.23	5.438	2.42	98.88
- POGODBENO DELO	2.200	0.89	973	0.44	44.23
- AVTORSKI HONORAR	2.500	1.01	2.543	1.13	101.72
- STROŠKI NAJEM.FIZIČNI OSEBI	400	0.17	431	0.20	107.75
- SEJNINE	900	0.37	914	0.41	101.56
- STR.SODNIH IZVED.IN CENILCEV	200	0.08	522	0.24	261.00
- STROŠKI POSVETOVANJ	400	0.17	266	0.12	66.50
- STROŠKI RAČUN.STORITEV	2.000	0.80	1.414	0.61	70.70
- ŠTUDENTSKI SERVIS	2.500	1.02	640	0.29	25.60
- DRUGE NEPROIZVODNE STORITVE	6.000	2.43	5.323	2.35	88.72
- REPREZENTANCA	1.000	0.40	713	0.30	71.30
- ZAVAROVALNE PREMIJE	3.000	1.21	671	0.30	22.37
- DAVKI KI NISO ODV.OD POSLOV. REZULTATA	700	0.29	432	0.20	61.72
- PRISPEVKI NA PLAČE	27.100	10.98	22.310	9.90	82.33
- DAVEK NA PLAČE			3.073	1.35	
- PRISP.OD POG.O DELU IN NAD. ZA UPORABO STAVBNEGA ZEMLJIŠČA	200	0.08	68	0.03	2.00
- BANČNE, BORZNE IN PROV.AGEN. ZA PLAČILNI PROMET	7.000	2.83	4		
- REV., ČASN. IN STR. LIT.	1.500	0.60	3.700	1.65	52.86
- STROŠKI OBJAVE RAZPISA	2.000	0.80	768	0.34	51.20
- DRUGI STROŠKI	300	0.13	1.734	0.75	86.70
3. PLAČE	136.000	55.05	131.823	58.50	96.93
4. SKUPAJ	247.000	100.00	225.364	100.0	91.24

